



# Будь здоров!


ГАЗЕТА САНЭПИДСЛУЖБЫ МИНСКОГО РАЙОНА



## КЛЕЩЕВЫЕ ИНФЕКЦИИ. БОЛЕЗНЬ ЛЕГЧЕ И ДЕШЕВЛЕ ПРЕДУПРЕДИТЬ




Весна – время активизации иксодовых клещей. Для регионов с умеренным климатом и большим количеством смешанных лесов (Беларусь в числе таких) клещи – сущее бедствие. Они любят тепло, влагу и немного тени. А потому наиболее благоприятными местами обитания для клещей являются: смешанные леса с высокой травой; овраги, заросшие кустарником; заросли ивняков на берегах водоемов; старые вырубки, просеки; залежи валежника.

На сегодняшний день известно более 50 тысяч видов клещей. Разумеется, далеко не все они представляют для человека опасность. Но некоторые действительно являются источником серьезных заболеваний, таких как болезнь Лайма и клещевой энцефалит. 

Болезнь Лайма (клещевой боррелиоз, Лайм-боррелиоз) – инфекционное заболевание, возбудителем которого являются бактерии боррелии. Если вовремя не распознать и не начать лечение, заболевание может перейти в хроническую форму и даже привести к тяжелой инвалидности. Клещевой энцефалит – вирусная инфекция. При отсутствии иммунитета к клещевому энцефалиту или адекватного лечения болезнь может привести к стойким нарушениям работы центральной нервной системы, психическим осложнениям.

В последнее время участились случаи нападения клещей на территории жилой застройки, на дачных участках.

При обнаружении присосавшегося клеща следует безотлагательно обратиться в ближайшую организацию здравоохранения для его удаления. Вам назначат курс профилактического лечения антибиотиками. Это позволит предупредить возникновение болезни Лайма, других бактериальных клещевых инфекций (анаплазмоз, эрлихиоз и т.д.).

 Если возможность незамедлительного обращения в организацию здравоохранения отсутствует, следует удалить клеща самостоятельно с использованием: специализированных устройств для удаления клещей промышленного изготовления, согласно инструкции по их применению; нитяной петли (прочную нить завязывают в узел, как можно ближе к хоботку клеща, клеща извлекают, подтягивая его вверх при помощи круговых движений, резкие движения



недопустимы; тонкого пинцета выкручивающими движениями. Важно клеща достать из кожи целиком вместе с хоботком, не раздавив его. Место присасывания обработать любым спиртовым раствором. Использовать масла для удаления клеща запрещено – это увеличивает риск инфицирования при наличии в клеще возбудителя. Но и в случае самостоятельного извлечения клеща необходимо пропить профилактический курс антибиотиков, назначаемый врачом.

В случае, если имеется медицинское противопоказание к приему антибиотиков врачом выдается направление на лабораторное исследование клеща на наличие боррелий на бесплатной основе. В остальных случаях клеща можно исследовать на платной основе, в том числе и в государственном учреждении «Минский зональный центр гигиены и эпидемиологии», д. Боровляны, ул. Первомайская 16а. **Стоимость исследования составляет 8,70 бел. рублей. Более подробную информацию можно получить по тел. 8017 516-67-64 (энтомолог).**

Для лабораторного исследования доставляется целый клещ. Для этого следует положить его в пробирку или небольшую емкость с плотно закрывающейся крышкой. Результат исследования выдается в течение трех дней.

Для чего исследовать клеща? Если результаты исследования будут отрицательными – ваше спокойствие гарантировано, ну а если клещ все-таки инфицирован – ваша бдительность сэкономит здоровье и сэкономит деньги.

Для владельцев частных домов, особенно расположенных вблизи лесополосы, парковой зоны, а также дачников, есть возможность защитить себя и своих питомцев от клещей – провести акарицидную обработку приусадебного участка, а также прилегающей территории ранней весной и осенью (в периоды пиков активности клещей).

Государственное учреждение «Минский зональный центр гигиены и эпидемиологии» осуществляет обработку жилой территории от клещей на платной основе по заявлению граждан и юридических лиц. Перед обработкой возможно проведение исследования территории на заселенность клещами. **Цена обработки зависит от площади территории, подлежащей обработке. Ориентировочная стоимость за 1000 м<sup>2</sup> (10 соток) – 63 бел. рубля. Более подробную информацию можно получить по тел. 8017 265-34-15 (отдел профилактической дезинфекции).**

Следует знать, что для уменьшения численности клещей на территории проживания (дачи), а также повышения эффективности акарицидной обработки следует удалить валежник, провести вырубку ненужных кустарников и скашивание травы.

И помните, болезнь легче и дешевле предупредить, чем потом лечить.

*Энтомолог Е.А.Позднякова*





## 17 АПРЕЛЯ - ВСЕМИРНЫЙ ДЕНЬ ГЕМОФИЛИИ

По инициативе Всемирной Организации Здравоохранения и Всемирной Федерации Гемофилии 17 апреля был объявлен «Всемирным днём борьбы с гемофилией».

Дата для проведения «Дня гемофилии» была выбрана организаторами не случайно, это своеобразная дань уважения создателю Всемирной федерации гемофилии Фрэнку Шнайбелю, который родился именно в этот день.

Гемофилия – несвертываемость крови – одно из тяжелейших генетических заболеваний, вызванное врожденным отсутствием в крови факторов свертывания VIII и IX. Болеют данным заболеванием только мужчины, в то время как женщины являются носителями гемофилии. Более чем в 70% случаев гемофилия приводит к инвалидизации больного.

В настоящее время появились новые методы терапии данного заболевания. Больной гемофилией может вести полноценную жизнь: учиться, работать, создать семью, то есть являться полноценным членом общества и приносить пользу своей стране.

Диагностика гемофилии основана на семейном анамнезе, клинической картине и данных лабораторных исследований, среди которых ведущее значение имеют:

- увеличение длительности свёртывания капиллярной и венозной крови;
- уменьшение концентрации одного из антигемофильных факторов (VIII, IX).

Основной метод лечения – заместительная терапия. В настоящее время с этой целью используют концентраты VIII и IX факторов свертывания крови плазматические или рекомбинатные.

Для восстановления функции суставов проводят курсы реабилитации.

С целью профилактики рождения ребенка с гемофилией проводят медико-генетическое консультирование, возможная пренатальная диагностика.

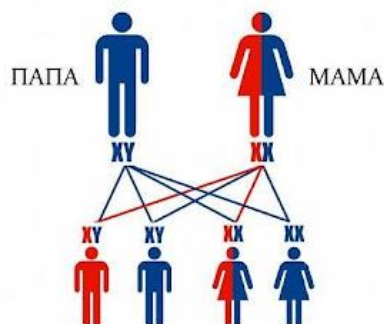
В Республике Беларусь все пациенты с тяжелой формой гемофилии А и В с профилактической целью получают препараты коагуляционных факторов для самостоятельного (или с помощью родственников) введения.

Пациенты со средней степенью тяжести получают лечение при возникновении геморрагических эпизодов. Консультативная помощь пациентам оказывается на базе гематологических отделений областных больниц, консультативных центров крупных городов, РНПЦ.

### СХЕМА НАСЛЕДОВАНИЯ ГЕМОФИЛИИ

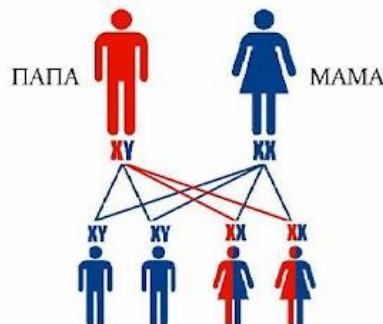
= больной, = переносчик, или = здоровый.

Если мама переносчик гемофилии, а папа - здоровый.



50%, что сын будет болен гемофилией.  
50%, что дочь будет переносчиком гена.

Если папа болен гемофилией, а мама - здорова.



Ни у одного сына не будет гемофилии.  
Все дочери будут переносчиками гена.



## ЕВРОПЕЙСКАЯ НЕДЕЛЯ ИММУНИЗАЦИИ В 2022 ГОДУ

С 24.04.2022 по 30.04.2022 по инициативе ВОЗ в странах Европейского региона, в том числе в Республике Беларусь, запланировано проведение Европейской недели иммунизации. Основной целью проведения в Республике Беларусь Европейской недели иммунизации в 2022 году является поддержание и увеличение охвата населения вакцинацией против инфекций, включенных в Национальный календарь профилактических прививок, а также против коронавирусной инфекции.

В государственном учреждении «Минский зональный центр гигиены и эпидемиологии» организована «горячая» телефонная линия для консультирования населения Минского района по вопросам иммунопрофилактики инфекционных болезней: с 10:00 по 13:00 с понедельника по пятницу по телефонам 5166762 и 5166755.

Необходимо помнить, что только профилактические прививки могут защитить Вас от инфекционных заболеваний. Благодаря прививкам во всем мире ликвидирована натуральная оспа, а заболеваемость другими инфекциями снизилась в десятки раз либо также ликвидирована на определенных территориях.

Проведение вакцинации среди жителей Минского района позволила добиться того, что в 2021 году в районе не зарегистрированы случаи дифтерии, столбняка, краснухи, эпидемического паротита. Зарегистрирован лишь 1 случай кори у не привитого ребенка и 1 случай коклюша.

Проведение вакцинации против коронавирусной инфекции в Минском районе показала, что в марте 2022 года лишь у 8,9% привитых развилось заболевание в легкой либо средней степени тяжести, а 91,1% заболевших были не привиты.

Профилактические прививки населению в Республике Беларусь проводятся в соответствии с Постановлением МЗ РБ от 17 мая 2018 года №42 «О профилактических прививках». В соответствии с данным постановлением все прививки, которые включены в Национальный календарь, проводятся бесплатно.

Для прохождения вакцинации обратитесь в поликлинику по месту жительства либо в организации здравоохранения, имеющие лицензию на проведение вакцинации.

*Врач-эпидемиолог Юханова У.С.*



Издается ГУ «Минский зональный центр гигиены и эпидемиологии»

Выпускается за собственные средства

Распространяется бесплатно среди населения Минского района

Выходит каждый последний понедельник месяца. Тираж 200 экз.

Наш адрес: 223053, Минский р-н, д. Боровляны, ул. Первомайская, 16а

Тел: 516 67 61, факс: 516 67 79, E-mail: [info@minzchie.by](mailto:info@minzchie.by)

Наш сайт: [minzchie.by](http://minzchie.by)

Группа в социальной сети vk.com «На волне здоровья»

Ответственные за выпуск:

Н.В.Гинзбург, врач-гигиенист отделения общественного здоровья

Я.С.Яковлева, помощник врача-гигиениста отделения общественного здоровья

